

# léky a lékárna

02/2012



MAGAZÍN O ZDRAVÍ PRO LAICKOU VEŘEJNOST 

## **Léky a lidé:**

Nežádoucí účinky léků

## **Z klinické praxe:**

Jak zkrotit alergii?

Užívejte správně léky

na štítnou žlázu

Klíšťová encefalitida

## **Z lékárenské praxe:**

Lékárníci doporučují 2011

Plísňová onemocnění nohou

K dostání v každé lékárně i bez receptu

# Flector® EP Gel

transdermální podání

(Diclofenacum epolaminum)

## Úleva na dosah...

### Lokální léčba:

- póúrazových stavů pohybového ústrojí
- pohmožděných kloubů, svalů a šlach
- místních zánětlivých i degenerativních procesů
- revmatických onemocnění a projevů mimokloubního revmatismu



Balení 60g nebo 100g

- ☺ na „GOLFOVÝ či TENISOVÝ loket“...
- ☺ na BOLEST svalů a zad...
- ☺ na BOLEST kloubů, či ZÁNĚT šlach...

**Aplikační forma:**  
**náplast – balení**  
**2 nebo 5 ks**

# Flector® EP Tissugel

transdermální podání

(Diclofenacum epolaminum)

## Náplast proti bolesti, zánětu, otoku

- ☺ jednoduchá aplikace přímo na postižené místo
- ☺ nepřetržitý a rovnoměrný účinek po dobu 12 hodin
- ☺ urychlení léčby bez zatížení trávicího ústrojí



**Pečlivě si přečtěte příbalovou informaci.**

## Bolí vás klouby? Artróza?

# TVRDÉ TOBOLKY Condrosulf® 400

Léčivá látka: chondroitin sulfát

Perorální podání

Spolehlivě účinný lék na degenerativní onemocnění kloubů, především při osteoartróze dolních a horních končetin.

- při dlouhodobém užívání výrazně snižuje bolesti a zlepšuje pohyblivost kloubů
- potlačuje aktivitu enzymů poškozujících chrupavku
- stimuluje biosyntézu v chrupavce
- vylepšuje mechanicko-elastické vlastnosti chrupavky

**Léčivý přípravek je volně prodejný.**

Žadejte ve své lékárně.

**Pečlivě si přečtěte příbalovou informaci.**

**Lék k vnitřnímu užití.**

Tvrdé tobolky se užívají před, při nebo po jídle. Tobolky se užívají nerozkousané a zapijí se vodou.

Nyní výhodné balení pro celou léčebnou kúru



Studie STOPP publikovaná v únoru 2009\* prokázala, že dlouhodobé užívání tohoto léčivého přípravku významně zpomalilo zhoršování artrózy.

\* Studie STOPP: Arthritis Rheum. 2009, 60: 524-533.

Výhradní zastoupení, dovoz a distribuce:

**IBI**, spol. s r.o.\*  
Senovážné nám. 5, 110 00 Praha 1  
e-mail: ibi@ibi.cz, www.ibi.cz



IBSA Institut Biochimique SA  
Lugano, Švýcarsko

# PTEJTE SE ODBORNÍKŮ PORADÍ VÁM NA SAMOLÉČENÍ.CZ

**SAMOLÉČENÍ.CZ**  
ZDRAVÍ, LÉKY a VY

Čtyřletého syna jsem před měsícem dala do školky, moc dlouho tam nevydržel - byl 10 dní doma s nachlazením, kašlem a rýmou. Začal chodit znovu do školky a za 10 dní přišel s nakřáplým hlasem a celou dobu pokašlává, lékař nám napsal čípky Rectodelt (mám mu dávat půlku ráno i večer) a prášky Prothazin (půlku na noc). Prosím o radu co s ním, to pokašlávání se mi vůbec nelíbí. Děkuji za odpověď.

Léky, které Vám lékař předepsal, jsou vhodné při suchém dráždivém kašli. Pokud syn nezáčně být zahleněný, pokračujte v jejich užívání. Jakmile kašel přejde do kašle vlhkého s přítomností hlenů, je potřeba přejít na přípravky usnadňující vykašlávání. Bylo by dobré při opakující se infekci podpořit imunitní systém, zde máme velice dobrou zkušenost s volně prodejným přípravkem obsahujícím imunoglukan ve formě sirupu nebo kapslí, u kterého je klinickými studiemi prokázána účinnost.

Je mi 56 let a léta trpím chronickou faryngitidou. Dvakrát do roka mě pálí v hrdle a sedne dolů na průdušky. Mám pak bolestivý kašel, bolí mne (ne příliš) hlava a vždy je dlouhodobý problém se z toho dostat. Nechci se často léčit antibiotiky, a tak hledám něco a někoho, kdo tomu opravdu rozumí a kdo není jen prodlouženou rukou farmaceutických sítí. Velmi rád bych toto své břímě začal léčit úspěšněji, moderně a hlavně rychle. O peníze ani tak nejde.

Terapie chronické faryngitidy je bohužel často zdoluhavá a zpravidla nevede k úplnému vyléčení. Zcela nový přístup přináší tzv. fyziologická regulační medicína. Terapie je založená na obnově fyziologického stavu nemocného organismu za pomoci biologicky aktivních molekul regulujících funkce lidského těla (neuropeptidy, hormony, cytokiny). Jedná se o zcela inovativní přístup k léčení onemocnění a v České republice se této metodě léčeni věnuje čím dál více lékařů (seznam najdete na internetové adrese [www.guna.cz](http://www.guna.cz))

*Odpovídal odborný tým lékární Samoléčení.cz*

## Obsah:

- Klíšťová encefalitida
- Bolesti kloubů – časté trápení
- Jak zkrotit alergii?
- Sportem ku zdraví, ale s rozumem
- Sucho nosům nesvědčí
- Plísňová onemocnění nohou
- Příroda pomáhá diabetikům
- Lékárnici doporučují II. část
- Užijte si správné léky na štítnou žlázu

## Vydává:

EDUKAFARM spol. s r.o., Peckova 280/9, Praha 8  
Tel: 224 252 435, Fax: 222 516 048  
e-mail: [edukafarm@edukafarm.cz](mailto:edukafarm@edukafarm.cz)

Šéfredaktor: PharmDr. Zdeněk Procházka

Odborná redakce: PharmDr. Vladimír Věgh,  
PharmDr. Lucie Kotlářová, MUDr. Pavel Kostuik, CSc.,  
MUDr. Jiří Sliva, Ph.D., Robert Jirásek

## Manažer projektu:

Ing. Renáta Podracká, tel: 724 261 177

Poradní sbor: viz [www.edukafarm.cz](http://www.edukafarm.cz)

Číslo 2/2012, ročník 10

Registrováno pod č. MK ČR E 14879

ISSN 1214-5009

Na stránkách tohoto časopisu usilujeme o vzdělávání, a to zejména tam, kde existuje reálná možnost vyvolat odpovídající zájem široké veřejnosti o vlastní zdraví. Cílem tohoto časopisu není podpora předepisování, prodeje nebo spotřeby léků, jejichž profily nebo příklady jsou zde uvedeny pro výše zmiňovanou edukaci.

inzerce

# SAMOLÉČENÍ.CZ

## Dobré rady z lékárny

Běžné internetové lékárny nabízejí výhodné nákupy, ovšem s výběrem Vám příliš nepomůžou. Naším cílem však není záplava produktů, ale vždy dobrá rada pro Vaše zdraví!

- odborná on-line poradna
- doporučení produktu pro daný problém
- přehlednost a systematické řazení
- archiv časopisu Lékárna a léky
- stálá akční nabídka a trvale nízké ceny
- nákup z pohodlí domova
- rychlé vyřízení objednávky

**Navštivte nás a najděte řešení svého zdravotního problému.**

**SÚKL**  
Státní ústav pro kontrolu léčiv

Lékárna Samoléčení.cz je registrována a kontrolována Státním ústavem pro kontrolu léčiv, nákup léků se proto u nás bát nemusíte. Spokojenost zákazníků monitoruje Heureka! 98 % zákazníků nás doporučuje dále.

SPECIALNÍ AKCE NA [WWW.SAMOLECENI.CZ](http://WWW.SAMOLECENI.CZ)

**PŘI KOUPI 2 ks IMUNOGLUKAN P4H® 120 ml  
1 ks SINOMARIN CHILDREN ZDARMA**  
platí do vyprodání zásob **CENA 320,- Kč**



## INTERNETOVÁ LÉKÁRNA ZALOŽENÁ NA ODBORNÉM PORADENSTVÍ



# NEŽÁDOUCÍ ÚČINKY LÉKŮ

Státní ústav pro kontrolu léčiv, Praha

**AŽ UŽ JSTE PRAVIDELNÝM NEBO VÝJIMEČNÝM UŽIVATELEM LÉKŮ, VŽDY SE MŮŽETE SETKAT S NEPŘÍZNIVOU A NEZAMÝŠLENOU ODEZVOU NA PODANÝ LÉK – S NEŽÁDOUCÍM ÚČINKEM.**

U každého registrovaného léčivého přípravku musí být zaručena jakost, účinnost a bezpečnost. Bezpečný je lék tehdy, převažují-li přínosy léčby nad riziky souvisejícími s jeho podáním. Důležité je zmínit, že všechny léky mohou způsobit nežádoucí účinky. Je však podstatné, aby se ve větší míře neobjevovaly závažné nežádoucí účinky. Za závažný nežádoucí účinek pak označujeme takový, který:

- má za následek úmrtí pacienta,
- ohrožení jeho života,
- vyžaduje přijetí do nemocnice nebo prodloužení pobytu v nemocnici,
- má za následek trvalé či významné poškození zdraví nebo omezení schopností, případně se projeví jako vrozená anomálie či vada u potomků.

## HLÁŠENÍ NEŽÁDOUCÍCH ÚČINKŮ V ČR

Česká republika je jednou z mála zemí, kde může nežádoucí účinek nahlásit přímo pacient. Ze zákona mají tuto povinnost zdravotničtí pracovníci, zadavatelé klinického hodnocení a držitelé rozhodnutí o registraci léčivého přípravku. Jestliže má pacient podezření na nežádoucí účinek léku, měl by kontaktovat svého ošetřujícího lékaře, aby bylo možné stanovit příčinný vztah mezi výskytem nežádoucího účinku a užitím léku. Pacient může zaslat hlášení s podezřením na nežádoucí účinek prostřednictvím elektronického formuláře na informačním portálu pro veřejnost [www.olecich.cz](http://www.olecich.cz). Vždy je třeba hlásit i podezření na nežádoucí účinek, aby bylo možné zjistit, zda

existuje nějaký příčinný vztah mezi nežádoucím účinkem a podáním daného léku.

Státní ústav pro kontrolu léčiv všechna hlášení zpracovává a kontaktuje ošetřujícího lékaře, aby bylo možné ověřit a doplnit informace o současně poskytované léčbě, dalších léčích, které pacient užívá, a nahlášený nežádoucí účinek vyhodnotit. Při záznamu nežádoucích účinků do databáze se vždy evidují pouze iniciály pacienta bez jakékoli jednoznačné identifikace.

## BDĚLOST JE VŽDY NA MÍSTĚ

Všechny nahlášené nežádoucí účinky jsou předávány do evropské databáze EUDRAVIGILANCE a Světové zdravotnické organizaci. Principem tohoto tzv. farmakovigilančního systému je shromažďování a vyhodnocování získaných informací o nežádoucích účincích léků. Následně vzniká určitá hypotéza (farmakovigilanční signál) o příčinném vztahu mezi podaným lékem a nežádoucím účinkem. Ta vychází z provedené analýzy získaných hlášených nežádoucích účinků.

I přes intenzivní výzkum před a v průběhu klinických hodnocení léků mohou být některé nežádoucí účinky rozpoznány až po použití přípravku u velkého množství lidí z běžné populace. Na základě nově zjištěných nežádoucích účinků se následně také upravují dokumenty související s léčivým přípravkem (příbalová informace – PIL, a souhrn údajů o přípravku – SPC), případně mohou být přijata i další opatření.

## ČTĚTE PŘÍBALOVÉ INFORMACE

PIL a SPC slouží k informování pacientů i zdravotnických pracovníků o léku. Mimo jiné jsou zde uvedeny možné nežádoucí účinky a taktéž informace, jak jim případně předejít. Výpis obsahuje informace o veškerých nežádoucích účincích, které se v průběhu studie objevily, byť pouze u jediného pacienta. I s ohledem na toto kritérium, se může zdát tento výpis nežádoucích účinků u některých léků značně rozsáhlý. Pro vhodné nastavení léčby je totiž důležité znát nejen požadované účinky léku, ale i případné nežádoucí účinky, což umožňuje je vhodným způsobem řešit či minimalizovat. PIL a SPC jsou dostupné u každého léčivého přípravku nebo také v on-line databázi léků na informačním portálu pro veřejnost [www.olecich.cz](http://www.olecich.cz).

# KLÍŠŤOVÁ ENCEFALITIDA – NEBEZPEČÍ, KTERÉMU LZE PŘEDEJÍT OČKOVÁNÍM

Odborná redakce EDUKAFARM ve spolupráci s MUDr. Pavlem Slezákem, Středisko očkování a cestovního lékařství s. r. o., [www.ockovani-zahranici.cz](http://www.ockovani-zahranici.cz)

**KLÍŠŤOVÁ ENCEFALITIDA JE VIROVÝ ZÁNĚT MOZKU, PŘENÁŠENÝ KLÍŠŤATY. NÁSLEDKY TOHOTO ONEMOCNĚNÍ MOHOU BÝT VELMI NEBEZPEČNÉ. PRVNÍ PŘÍZNAKY SE OBJEVUJÍ ZA 1 AŽ 2 TÝDNY PO PŘISÁTÍ INFIKOVANÉHO KLÍŠŤĚTE – TEPLOTA, ÚNAVA, BOLESTI SVALŮ A KLOUBŮ.**

Někdy však, především u starších osob, nemoc postupuje dál a rozvíjejí se známky postižení mozku, je nutná hospitalizace a mohou vzniknout trvalé problémy s pamětí, koncentrací a orientací, obrnou nervů. U osob nad 60 let věku může dojít až k postižení životně důležitých center v prodloužené míše. Výskyt klíšťové encefalitidy se v České republice výrazně zvyšuje. Klíšťata, přenášející viry klíšťové encefalitidy, byla zaznamenána i v nadmoř-

ských výškách kolem 1 000 m. Možnosti léčby jsou omezené, v nemocnicích se lékaři snaží o zachování životních funkcí pacienta, postiženého však čekají někdy i doživotní následky.

Ani včasné odstranění klíšťe nemusí zabránit vzniku choroby. Existuje však ověřená, účinná prevence – očkování, které dokáže snížit riziko onemocnění na minimum. Klíšťová encefalitida se přitom nedá léčit. Jako u většiny virových infekcí se léčí jen příznaky. V nemocnici se lékaři snaží o to, aby se předešlo otoku mozku a aby byly zachovány životní funkce pacienta. Po ústupu akutních obtíží pak čeká postiženého dlouhá, někdy doživotní rekonvalescence a rehabilitace. Očkovat lze celoročně, nejlépe je začít v zimě, kdy je čas na aplikaci obou základních dávek (které zajistí ochranu na jednu sezónu). Za půl roku až rok se aplikuje třetí dávka (chrání po následující tři roky). Přeočkování se provádí za tři až pět let. Očkování je bezpečné, případné reakce jsou nezávažného charakteru a brzy odezní.

## NEPODCEŇUJTE VÝZNAM OČKOVÁNÍ

Vakcíny nejsou pojišťovny plně hrazeny, cena však není vysoká, kolem 600 Kč na dávku. Všeobecná zdravotní pojišťovna v roce 2012 nabízí svým pojištěncům (při použití očkovací látky firmy Baxter) od 16 let zvýhodnění – i s poplatky za aplikace vakcín vyjdou náklady na základní 3 dávky zhruba o cenu jedné dávky nižší. Detaily akce na webových stránkách VZP ([www.vzp.cz/klistovka](http://www.vzp.cz/klistovka)) a u lékařů, kteří očkování provádějí.

inzerce

## Klíšťová encefalitida se týká i vás!



Myslete taky na sebe.  
Nechte očkovat nejen své děti, ale i sebe.

## Získejte nyní příspěvek na očkování u vaší pojišťovny!

FSME-IMMUN 0,5 ml BAXTER  
FSME-IMMUN 0,25 ml BAXTER

Léčivá látka: Virus encephalitis inactivatum purificatum  
Vakcíny proti klíšťové encefalitidě

Výdej vakcín je vázán na lékařský předpis. Vakcíny aplikuje lékař. Pečlivě přečtěte příbalovou informaci. Vakcíny nejsou hrazeny z prostředků veřejného zdravotního pojištění. Informace o výši příspěvku na očkování poskytnou příslušné zdravotní pojišťovny.

Nechte se očkovat u svého praktického lékaře nebo v očkovacím centru.  
Informujte se na bezplatné lince 800 202 010 (v pracovní dny Po–Pá 9–17 hod.).

[www.pozorkliste.cz](http://www.pozorkliste.cz)

# BOLESTI KLOUBŮ – ČASTÉ TRÁPENÍ

Odborná redakce Edukafarm



**S NADCHÁZEJÍCÍM JAREM ROK CO ROK PŘÍCHÁZÍ PŘÍJEMNÁ DOBA POBYTŮ NA ZAHRADÁCH A CHATÁCH. TYTO REKREAČNÍ AKTIVITY VŠAK MAJÍ I SVOU RUBOVOU STRANU - JE S NIMI SPOJENA ZVÝŠENÁ FYZICKÁ NÁMAHA.**

## **ARTRÓZA – NEMOC OPOTŘEBOVANÝCH KLOUBŮ**

Celý náš organismus se s přibývajícím věkem opotřebovává. Nejhůře jsou na tom ty části těla, které systematicky či opakovaně přetěžujeme. K nejméně namáhaným, a proto i opotřebovaným partiím, patří některé, zejména nosné klouby. A právě tyto klouby bývají často postiženy bolestivým onemocněním – artrózou. Ta se projevuje bolestmi kloubů (nejčastěji kyčlí a kolen), doprovázenými později i omezením jejich pohyblivosti. Při podrobnějším rozboru jde vlastně o degenerativní postižení kloubní chrupavky, která se ztenčuje a není schopna plnit svou funkci mechanického „nárazníku“ mezi třecími plochami kostí v kloubu.

## **CHONDROPROTEKTIVA**

Již v počátečních fázích artrózy je možné pacientům doporučit (kromě snížení hmotnosti v případě nadváhy) i látky, které přispívají k výživě a „opravě“ kloubních

chrupavek. Označují se jako chondroprotektiva. Osvědčenou látkou z této skupiny je chondroitin sulfát. Pro své vlastnosti se stal nejen součástí řady doplňků stravy, ale je k dispozici i jako volně prodejný lék (pozn. odborné radakce: Condrosulf 400). „Rozdíl mezi doplňky stravy a léky je především v tom, že doplňky stravy jsou určeny k obohacení stravy o látky, které mohou příznivě ovlivnit zdravotní stav u zdravých jedinců, a tudíž jejich účinnost nemusí být doložena klinickými studiemi, kdežto u léků ano. Léky jsou určeny pro léčbu konkrétního onemocnění a musí mít prokázaný účinek a bezpečnost“, připomíná MUDr. Daniel Bělík z Centra zdravotnického zabezpečení sportovní reprezentace. Proto je vždy lepší zvolit volně prodejný lék.

## **NESTEROIDNÍ ANTIFLOGISTIKA**

Dále se u artrózy, ale i u jiných kloubních či svalových bolestí zánětlivého původu využívají tzv. nesteroidní antiflogistika, která potlačují rozvoj zánětu a otoku a zmírňují bolestivost. Jsou k dispozici jak v perorálních formách (např. tabletách) tak i ve formách lokálních (např. gelech). Perorální formy přinášejí riziko poškození žaludeční sliznice. U lokalizovaných bolestí je lépe volit lokální přípravky. Jedním z osvědčených antiflogistik je diklofenak. Ne všechny přípravky však obsahují „stejný“ diklofenak. Výhodné vlastnosti mají např. rychle působící přípravky obsahující diklofenak ve formě tzv. epolaminové soli, která pomáhá účinné látce rychle se vstřebet kůží do místa zasaženého zánětem a pak zůstává dlouho v postiženém místě a potlačuje tam zánět. Výhodou diklofenak epolaminu je, že kromě formy gelu (pozn. odborné radakce: Flector EP gel) je k dispozici ve speciální náplasti (pozn. odborné radakce: Flector EP Tissugel), která je bezpečná, účinná látka se nestírá a působí až 12 hodin. Je vhodná zvláště u starších lidí s dlouhodobými bolestmi, nebo u sportovců.

# JAK ZKROTIT ALERGIÍ?

Prof. MUDr. Václav Špičák, CSc., Subkatedra alergologie a klinické imunologie IPVZ, Praha

**ANALYTICI PŘEDPOVÍDAJÍ, ŽE „EPIDEMIE 21. STOLETÍ“ DOSÁHNE V PŘÍŠTÍCH 5-10 LETECH STAVU, KDY KAŽDÝ DRUHÝ ČLOVĚK BUDE ALERGIKEM. ALERGIE ZHORŠUJE U NÁS KVALITU ŽIVOTA 3,5 MILIONŮM LIDÍ, ALE MŮŽE ZDRAVÍ TRVALE POŠKODIT, DOVEDE I ZABÍJET. SLOVO „ALERGIE“ VSTOUPILO DO NAŠÍ BĚŽNÉ HOVOROVÉ ŘEČI A ZDOMÁCNĚLO. RIZIKO VZNIKU ALERGICKÉHO ONEMOCNĚNÍ DÍTĚTE JE NEJVYŠŠÍ, KDYŽ JSOU ALERGIKY OBA RODIČE. PAK SE ZVYŠUJE PRAVDĚPODOBNOST AŽ NA 70 %**

## ZKUSME SI JEDNODUCHÝ KVÍZ – KDO JE ALERGIK?

- Trápí vás někdy kýčání?
- Míváte nevysvětlitelný kašel?
- Máte stavy dechové tísně, ztíženého dýchání?
- Začínáte ztrácet čich?
- Teče vám z nosu, máte vodovou rýmu, i když nejste nachlazen, nemáte virózu?
- Míváte ucpaný nos bez rýmy?
- Svědí vás občas v nose, v krku? Svědí vás oči, jsou překrvené?
- Trpíte opakovaně „nachlazením“?
- Slzí vás někdy oči?
- Míváte nevysvětlitelné svědění kůže, výsevy svědivých kopřivěk?
- Míváte oteklé rty, jazyk a současně bolesti v nadbřišku?
- Máte někdy ztížené dýchání s hvízdavým zvukem, pocitu tíhy na hrudníku?
- Budíte se v noci pro kašel?

Můžete být alergikem, když těmito příznaky trpíte Vy nebo Vaše dítě a pozorujete, že se **objevují**

- opakovaně
- pravidelně v určitém období
- po tělesné zátěži
- na určitém místě
- za určitých stejných podmínek

Alergie nezná věkové hranice. Stále častěji se její první projevy objevují už v prvních letech života, ale není vzácností zralý věk včetně seniorů. Záludností alergie je, že se její projevy velmi často kombinují a příčiny, které spouštějí její příznaky, se rozšiřují.

## LÉČEBNÝ PROGRAM

Pro boj proti alergii platí stará pravidla: VČAS poznat alergika, VČAS určit diagnózu, VČAS zahájit léčbu, ne-

podceňovat ani lehkou občasnou rýmu. Zamyslet se nad způsobem života a postavit překážky alergickému pochodu. K léčbě alergie máme dostatek účinných a bezpečných léčiv. Často slyším v ordinaci: „Jenom ne žádnou chemii, jenom ne kortikoidy“. Filozofie použití farmak se zásadně změnila. Rozlišujeme léčiva úlevová, která slouží k rychlému potlačení akutních příznaků. Podávají se podle potřeby krátkodobě. Pokud jsou příznaky opakované – rozvíjí se alergický zánět a je třeba u alergické rýmy i u astmatu přejít po vyšetření na dlouhodobou pravidelnou léčbu protizánětlivou, preventivní.

## ALERGENOVÉ VAKCÍNY

Jedinou cestou jak ovlivnit základy alergie a napravit regulační mechanismy v systému imunity, je alergenová imunoterapie – alergenové vakcíny. Klasickou formou je injekční podání. Postupně se hledaly i jiné formy, až v r. 2009 bylo mezinárodně potvrzeno, že lze alergenový roztok podávat i v kapkách pod jazyk. A nakonec byla připravena forma tabletová. I u nás byly uvedeny do praxe tabletové formy pro alergii na traviny a obilí. Jeden typ se podává před sezónou trav a v průběhu jejich sezónního období (přibližně leden až konec července). V léčbě se pak pokračuje zase až v dalším roce. Druhým typem je tabletová forma celoročního podávání. Léčba trvá v obou případech nejméně tři roky.

## CESTY ALERGIKA ŽIVOTEM

Mají mnoho zákrutů, objížděk, překážek, na mnoha místech probíhají opravy. Nezná-li alergik terén, nedává-li pozor, neumí se orientovat, může zabloudit. Každý jsme jiný. Poznáváme sami sebe. Učme se hospodařit s geny, které jsme zdědili. Mnoho genů projeví svá rizika v dětství, mnoho genů „spí“ a čekají na svoji příležitost. Poznáme-li riziko, snažme se mu nechodit vstříc.

# Imunoglukan P4H<sup>®</sup>

obsahuje imunoglukan a vitamin C

## posiluje obranyschopnost

### u sportovců

- při náročném tréninkovém programu
- při stavech vyčerpání a stresu
- při přecitlivělosti na alergeny
- při opakovaných infekcích
- v období zvýšené nemocnosti

vhodné i pro alergiky a diabetiky  
neobsahuje lepek



**Klinicky  
ověřené  
účinky**



doplněk  
stravy



Výrobce: Pleuran, s.r.o., SK, [www.imunoglukan.com](http://www.imunoglukan.com), [www.imunita.sk](http://www.imunita.sk)  
Informační servis: inPHARM, s.r.o., tel.: 241 432 133, e-mail: [inpharm@inpharm.cz](mailto:inpharm@inpharm.cz)



# SPORTEM KU ZDRAVÍ, ALE S ROZUMEM

Odborná redakce Edukafarm

*SPORTOVNÍ AKTIVITA SE JIŽ PŘED VÍCE NEŽ STO LETY STALA SOUČÁSTÍ RACIONÁLNÍHO ŽIVOTNÍHO STYLU. V PŘIMĚŘENÉ DÁVCE A PŘI VHODNÉM NAČASOVÁNÍ PŘÍSPÍVÁ K UDRŽENÍ ZDRAVÍ A K POCITU ŠTĚSTÍ A VYROVNANOSTI. NE VŠICHNI JSOU ALE SCHOPNI SPRÁVNÉHO ODHADU, A PŘETÍŽENÍ MŮŽE V KONEČNÉM DŮSLEDKU VÉST K OSLABENÍ OBRANYSCHOPNOSTI SE VŠEMI DŮSLEDKY.*

## SPORTOVNÍ ZÁTĚŽ MŮŽE OSLABIT IMUNITU

Je obecně známo, že intenzivní fyzická zátěž může zapříčinit snížení pohotovosti imunitního systému. Působením stresových hormonů a dalších faktorů (nedostatku tekutin, teplotního šoku, skrytého poškození svalových vláken aj.) dochází k dočasnému oslabení organismu, během něhož naše tělo přemůžou viry, bakterie, kvasinky nebo paraziti a dojde např. k náhlému výsevu oparů, propuknutí dosud „spící“ plísňové infekce nebo k příznakům zahrnovaným pod souborný pojem „chronický únavový syndrom“. Aby se tomu předešlo, měli bychom pomýšlet na prostředky, umožňující efektivně zabránit zejména poklesu funkce bílé řady krvinek – tzv. leukocytů.

## SPORTUJE CELÁ RODINA

Pro projíždku na kole, kondiční běh či plavání a pěší turistiku se obvykle rozhodujeme při pocitu plného zdraví. Mohlo by se tedy zdát, že poukaz na význam posílení imunity není na místě. Avšak opak je pravdou – užitím imunomodulační látky (např. imunoglukanu) ještě před

zahájením zátěže se s vysokou pravděpodobností vyhneme následkům v podobě tzv. „imunitního okna“, tj. určitému období po sportu, kdy naše obranyschopnost nedokáže adekvátně zareagovat na napadení infekčním činitelem.

V nedávné době proběhly hned dvě klinické studie, ve kterých byl testován účinek látky imunoglukan (přípravek Imunoglukan P4H) na imunitu. Tato látka přírodního původu svou strukturou patří do skupiny tzv. beta-glukanů a je získávána z jedlé houby hlívy ústříčné. Proces jeho výroby, při kterém dochází k obnažení molekul zprostředkovávajících nastartování imunitní odpovědi v lidském organismu, mu propůjčuje ojedinělé vlastnosti, díky kterým jej nelze paušálně zařadit k ostatním beta-glukanům. K výjimečným charakteristikám imunoglukanu totiž patří schopnost stimulovat imunitní odezvu tam, kde je třeba, ale u alergií naopak imunitní odpověď tlumit. Takže sportování se mohou věnovat i precitlivěle reagující lidé, kterým jinak pobyt v pyli „přetékající“ přírodě přináší více utrpení než radosti.

## IMUNOGLUKAN Z POHLEDU LÉKÁRNÍKA

Jistě ne náhodou již třetím rokem zvítězil imunoglukan v kategorii přípravků na podporu imunity v rámci průzkumu „Lékařníci doporučují“. O jeho oblíbenosti svědčí i fakt, že vysoce čistý imunoglukan vyráběný patentovanou technologií z plodnic hlívy ústříčné se na trhu pohybuje již téměř jedno desetiletí a neustále přibývá počet klientů spokojených s jeho efektem při různých poruchách imunity. Podávání imunoglukanu se osvědčuje nejen v obdobích zvýšeného výskytu onemocnění horních cest dýchacích, ale též v sezóně alergií a při sportovních a rekreačních aktivitách v přírodě i ve fitness-centrech.



# SUCHO NOSŮM NESVĚDČÍ

Odborná redakce Edukafarm

**NOS BEZESPORU PATŘÍ K ORGÁNŮM, KTERÉ VYŽADUJÍ NÁLEŽITOU PÉČI. KDYBY PRO NIC JINÉHO, PAK Z DŮVODU, ŽE PŘEDSTAVUJE CENTRÁLNÍ BOD OBLIČEJE, JE POKRYT VELMI JEMNOU A CITLIVOU KŮŽÍ A SLIZNICE VYSTÝLAJÍCÍ NITRO BÝVÁ U ŘADY LIDÍ CHOULOSTIVÁ A SNADNO ZRANITELNÁ.**

## ZÁKLADNÍ FUNKCE NOSU

K základním úkolům nosu vedle zprostředkování čichových podnětů patří filtrace, zahřátí (nebo naopak zchlazení) a v neposlední řadě zvlhčení vdechovaného vzduchu. Toto vše funguje za předpokladu, že nosní sliznice

je správně prokrvená a nestrádá pobytem v zakouřeném nebo prašném prostředí, za mrazu, v extrémním horku nebo v lokalitách s nízkou vlhkostí vzduchu. Za těchto nosu neprospívajících podmínek, stejně jako při napadení viry nebo bakteriemi a alergické reakci, dochází k omezení a selhávání přirozených procesů (jako např. pohybu řasinkových buněk) a k příznakům v podobě vysušení a otoku sliznice, stagnace hlenu a neprůchodnosti.

## CO SI POČÍT S UCPANÝM NOSEM

Neprůchodnost nosu je každému jedinci značně nepříjemná. Objektivně ztěžuje dýchání, může být provázena bolestmi hlavy a chrápáním, což ruší usínání i spánek samotný. Pokusy o uvolnění nosu usilovným smrkáním nevedou k úspěchu a končí odřenými dírkami a ještě větší rozmrzelostí. V tomto okamžiku je nejlepším řešením sáhnout po šetrném nosním spreji s hypertonickým roztokem kuchyňské soli a zvlhčujícími a protizánětlivými substancemi. Podrážděné nosní průduchy a jejich okolí zklidní masť s obsahem látek podporujících hojení a regeneraci pokožky.

inzerce

## Pro péči o váš nos



## PantheNose®

### NOSNÍ SPREJE A MASTI S PANTHENOLEM

Spreje:

- **s aloe vera** pro zvlhčení a hojení nosní sliznice
- **s escinem** pro snížení otoku nosní sliznice
- **s eukalyptem** k uvolnění ucpaného nosu
- **s hořčíkem** – prevence příznaků alergické rýmy a pro zvlhčení nosní sliznice

Masti:

- **s bisabololem** k hojení pokožky odřeného nosu
- **s éterickými oleji** k uvolnění ucpaného nosu a regeneraci sliznice nosu

ŽÁDEJTE VE VŠECH DOBRÝCH LÉKÁRNÁCH

[www.muller-pharma.cz](http://www.muller-pharma.cz)

Dr. Müller  
PHARMA

# PLÍŠŇOVÁ ONEMOCNĚNÍ NOHOU

Odborná redakce Edukafarm

*PLÍŠŇOVÉ INFEKCE (MYKÓZY) KŮŽE A NEHTŮ PATŘÍ K NEJČASTĚJŠÍM KOŽNÍM ONEMOCNĚNÍM. KŮŽE A NEHTY JSOU TVOŘENY ZNAČNÝM MNOŽSTVÍM ZROHOVATĚLÝCH BUNĚK A TY PŘEDSTAVUJÍ IDEÁLNÍ VÝŽIVNÝ SUBSTRÁT PRO VÍCERO DRUHŮ MIKROSKOPICKÝCH HUB.*

## MYKÓZY NOHOU

Nejohroženější jsou z tohoto pohledu nohy, plísňové choroby se však nevyhýbají ani tříslům, podpaží a vlasaté části hlavy. Stejně tak se z nohou dají do těchto lokalit přenést např. používáním stejného ručníku. K infekci může dojít velmi lehce v podstatě při jakémkoliv bosé chůzi - např. na plovárnách, koupalištích apod., přičemž náš životní a pracovní styl – tj. dlouhodobé nošení uzavřené obuvi – utváří plísňím ideální teplotní a vlhkostní podmínky pro jejich růst.

Příznaky počínající mykózy se projevují jako mírné olupování a svědění pokožky, později dochází k praskání pokožky, zápachu a mokvání. Obecně platí, že léčba musí trvat minimálně 3 – 4 týdny. Přípravky s bifonazolem se s výhodou aplikují jen 1krát denně.

## MYKÓZA NEHTŮ

Obvykle napadá nejdříve okraj nehtu a postupně zasáhne až celé nehtové lůžko. Infekci je pak napaden celý nově vyrůstající nehet. Postupně dochází ke změnám barvy nehtu (od nažloutlé, bílé, žlutohnědé) a především tvaru: nehet je obvykle tlustší a deformovaný, šupinatý, na konci roztržený a lámající se (jeho tvar často připomíná ulomený rákos).

Mykózy nehtů by se neměly nikdy podceňovat – nejedná se jen o kosmetický problém, ale je to chronické infekční onemocnění, které může např. u lidí s oslabenou imunitou, diabetem či cévními problémy vést až k vážným komplikacím. Léčba mykózy nehtů obvykle trvá 10 – 12 měsíců i déle. Kromě účinných antimykotik se používají látky změkčující nehet (např. močovina).

## Účinná a komfortní léčba mykóz

### Plíseň nohou

#### Canespor 1x denně KRÉM a ROZTOK

- vhodný k léčbě kožní mykózy (plísni) nohou
- délka léčby obvykle 2–4 týdny
- aplikace jen 1x denně před spaním

### Plíseň nehtů

#### Canespor 1x denně SADA NA NEHTY

- účinná léčba onychomykózy (plísni nehtů)
- postup léčby:
  1. fáze: Aplikace nehtové sady dle závažnosti infekce 7–14 dní.
  2. fáze: Po odstranění zasažené vrstvy nehtu pokračuje léčba Canespor 1x denně krémem nebo roztokem po dobu cca 4 týdnů. Kompletní doba léčby je přibližně 6 týdnů.
- aplikace jen 1x denně před spaním



**Čtěte pečlivě příbalovou informaci!** Přípravky Canespor 1x denně krém, roztok a sada na nehty jsou léky k vnějšímu použití. Obsahují léčivou látku bifonazolium.

# PŘÍRODA POMÁHÁ DIABETIKŮM

Odborná redakce Edukafarm

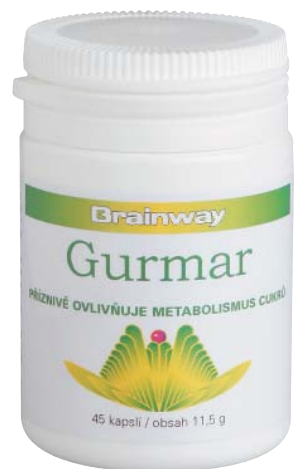
**V MODERNÍ LÉČBĚ DIABETU HRAJÍ DŮLEŽITOU ROLI JAK FARMAKOLOGICKÁ LÉČBA, TAK OPATŘENÍ TÝKAJÍCÍ SE ŽIVOTNÍHO STYLU. POMOCNOU RUKU VŠAK MOHOU PODAT I NĚKTERÉ LÉČIVÉ BYLINY...**

Tradiční indická (ayurvédská) medicína doporučuje při diabetu užívání rostliny *Gymnema sylvestre*. Výluh z této popínavé rostliny z tropických pralesů jižní a střední Indie se dle doložených písemných svědectví používal pro léčbu cukrovky a obezity už v 6. století našeho letopočtu.

Prvotní použití zřejmě vycházelo ze specifického působení jejích listů – jejich žvýkání potlačuje dočasně vnímání sladké chuti. Z toho také pochází i její originální pojmenování – hindský výraz „gurmar“ znamená v překladu „zabíjející cukr“. Ve skutečnosti však účinek obsahových látek dalece překračuje tyto zmiňované „chutové“ účinky. V experimentech se potvrdilo, že hlavní

účinné složky (tzv. *gymnemové kyseliny*) dokáží u zvířat s diabetem snižovat hladinu krevního cukru, zvyšovat sekreci inzulínu a regenerovat buňky slinivky břišní vyrábějící inzulín. I když zatím neznáme zcela přesný mechanismus účinku, jedná se o mechanismus odlišný od všech známých mechanismů účinku používaných léčiv – anti-diabetik. Pokud se tedy extrakt *Gymnema sylvestre* používá s jinými anti-diabetickými léčivy, může vést ke snížení jejich potřebných dávek.

Dosavadní klinické studie u lidí prokazují, že gymnemové kyseliny mohou u pacientů s diabetem významně zlepšovat glykemickou kontrolu. I když zatím nemáme dostatek informací na to, aby se obsahové látky rostliny mohly využívat jako samostatná léčba, jejich doplňkové použití ke stávající léčbě může být výhodné. Doporučené dávkování z klinických studií představuje přibližně 400 mg standardizovaného extraktu (25 % gymnemových kyselin) denně.



inzerce

# SAFRAMYL

## SATIEREAL®

patentovaná aktivní složka



Přírodní pomocník v boji se sklíčenou náladou a duševní únavou na bázi šafránu, bez nežádoucích účinků a lékových interakcí.

**Dostupný  
ve vaší lékárně nebo  
na [www.samoleceni.cz](http://www.samoleceni.cz)**



Informační servis: inPHARM s.r.o.,  
tel.: 241 432 133, e-mail: [inpharm@inpharm.cz](mailto:inpharm@inpharm.cz)

# LÉKÁRNÍCI DOPORUČUJÍ 2011

V minulém vydání jsme avizovali, že 2. část výsledků nezávislého průzkumu Lékárníci doporučují 2011 vám přineseme právě v tomto vydání. Níže v přehledu tedy naleznete další oblasti z průzkumu, v rámci kterého se pracovníci lékáren vyjadřovali, ke kterým volně prodejným přípravkům mají u daného zdravotního problému největší důvěru (na základě svých zkušeností a odezvy od pacientů). Zmiňovaný průzkum byl realizován již po-  
 čtvrté a stal se tak jakousi tradicí.



## DEPRESE

1. SAFRAMYL	DS
2. KNEIPP TŘEZALKA	DS
3. NOVO-PASSIT (guajfenesin, extr. herbarum)	LP

## AKNĚ - KOSMETIKA

1. BIODERMA SEBIUM	K
2. AKNECOLOR (clotrimazolom)	LP
3. VICHY - NORMADERM	K

## AKNĚ - DOLŇKY STRAVY

1. DERMABION	DS
2. ACNEON	DS
3. PANGAMIN	DS

## SUCHÁ KŮŽE

1. EXCIPIAL (urea)	LP
2. LECIDERM	K
3. LINOLA (acidum linoleic., acidum 9,11-linoleic.)	LP

## MULTIVITAMINY DĚTI

1. MARŤÁNČI	DS
2. VIBOVIT	DS
3. MULTI-TABS (směs vitamínů a minerálů)	LP

## MULTIVITAMINY DOSPĚLÍ

1. CENTRUM	DS
2. CALIBRUM	DS
3. PHARMATON GERIAVIT (ginseng ext. sic.)	LP

## BOLEST KLOUBŮ

1. VOLTAREN (diclofenacum)	LP
2. IBALGIN (ibuprofenum)	LP
3. FLECTOR (diclofenacum epolaminum)	LP

## OPALOVÁNÍ

1. DAYLONG	ZP
2. BIODERMA PHOTODERM	K
3. LA ROCHE	K

## PROBIOTIKA K ANTIBIOTIKŮM

1. APO-LAKTOBAC	DS
2. S'WISS	DS
3. BIOPRON	DS

## OPARY

1. HERPESIN (acidovirum)	LP
2. VECTAVIR (penciclovirum)	LP
3. ZOVIRAX (acidovirum)	LP

## VAGINÁLNÍ MYKÓZY

1. GYNO-PEVARYL (econazoli nitras)	LP
2. CANESTEN (clotrimazolom)	LP
3. CANDIBENE (clotrimazolom)	LP

## BOLESTI KLOUBŮ CELKOVÉ

1. PROENZI	DS
2. CONDROSULF (chondroitini sulfas A natricus)	LP
3. GS CONDRO	DS

## OMEGA 3 MASTNÉ KYSELINY

1. MAXICOR	DS
2. GS-OMEGA	DS
3. W-OMEGA	DS

## ENZYMOTERAPIE

1. WOBENZYM (směs enzymů)	LP
2. APO-CURENZYM	DS
3. PHLOGENZYM (směs enzymů)	LP

## KOŽNÍ PLÍSŇĚ

1. CANESPOR (bifonazolom)	LP
2. CANESTEN (clotrimazolom)	LP
3. LAMISIL (terbinafini hydrochloridum)	LP

## LUPY

1. NIZORAL (ketoconazolom)	LP
2. VICHY DECROS	K
3. BIODERMA NODE	K

## KŘEČOVÉ ŽILY

1. VENORUTON (oxerutinum)	LP
2. MOBIVEN	DS
3. ANTISTAX	DS

## VŠI

1. PARANIT	K
2. DIFFUSIL	K
3. PARASIDOSE	K

## BOLEST ZUBŮ

1. NALGESIN S (naproxenum natricum)	LP
2. VALETOL (propyphenazon., paracetamol., coffein.)	LP
3. IBALGIN (ibuprofenum)	LP

## BOLEST ZAD

1. VOLTAREN (diclofenacum)	LP
2. IBALGIN (ibuprofenum)	LP
3. BRUFEN (ibuprofenum)	LP

## MAKULÁRNÍ DEGENERACE

1. OCCUVITE	DS
2. AVILUT	DS
3. PROTECTUM	DS

Vysvětlivky: LP (léčivý přípravek), DS (doplnek stravy), ZP (zdravotnický prostředek), K (kosmetikum)

Před použitím léčivých přípravků si pečlivě přečtěte příbalovou informaci. V případě nežádoucích účinků se obraťte na svého lékaře nebo lékárníka.

# UŽÍVEJTE SPRÁVNĚ LÉKY NA ŠTÍTNOU ŽLÁZU

Prof. MUDr. Václav Zamrazil, DrSc.

Endokrinologický ústav Praha,

Subkatedra endokrinologie IPVZ, Praha



**SNÍŽENOU FUNKCÍ ŠTÍTNÉ  
ŽLÁZY (TZV. HYPOTHYREÓZOU)**

**U NÁS TRPÍ 5 – 8 % OBYVATEL-  
STVA, PŘIČEMŽ ŽENY JSOU  
POSTIŽENY AŽ OSMKRÁT ČAS-  
TĚJI NEŽ MUŽI A VÝSKYT TÉTO**

**PORUCHY STOUPÁ SPOLEČNĚ S VĚKEM. NELÉČE-  
NÁ HYPOTHYREÓZA MŮŽE VÉST K ŘADĚ ZDRA-  
VOTNÍCH OBTÍŽÍ. DÍKY DOSTUPNOSTI MODERNÍ  
LÉČBY SE VŠAK DNES DAŘÍ VĚTŠINU PŘÍZNAKŮ  
SPOJENÝCH S HYPOTHYREÓZOU ZVLÁDAT  
A UDRŽET DLOUHODOBĚ POD KONTROLOU.**

## KDY POMYSLET NA PORUCHU FUNKCE ŠTÍTNÉ ŽLÁZY

Příznaky snížené funkce mohou být někdy nespecifické, patří k nim únava, spavost, zpomalená psychika, depresivní nálada, otok víček, bolesti svalů, přírůstek hmotnosti apod. Často se však hypothyreóza projevuje na krku pozorovatelným zbytněním tkáně štítné žlázy (lidově „vole“), zimomřivostí, zpomaleným srdečním pulsem, zácpou, padáním vlasů, suchou, studenou kůží a u žen nepravidelností menstruačního cyklu. Při laboratorním vyšetření pravidelně nalézáme na jedné straně snížené hodnoty hormonů štítné žlázy a zvýšenou hladinu thyreostimulačního hormonu z podvěsku mozkového, cholesterolu, příp. krevních tuků na straně druhé. V podkoží končetin se ukládají látky vedoucí k prosáknutí a ztuhnutí, typické změny na předloktí označil prof. Charvát jako plechové předloktí.

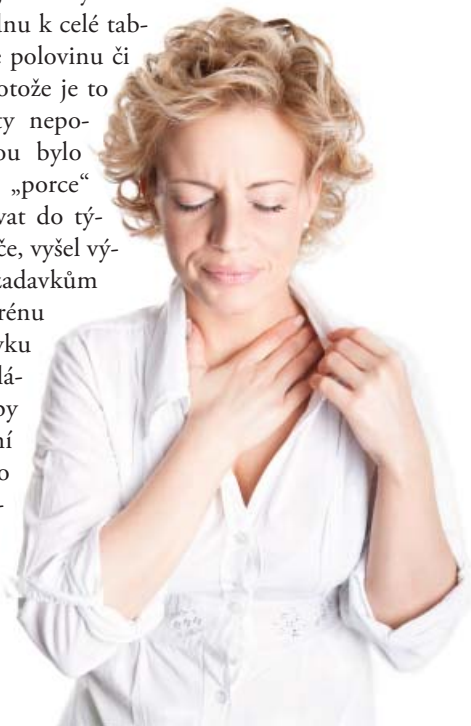
Hypothyreóza postihuje i poměrně značné množství těhotných, proto by měly být všechny ženy v pozebném stavu podrobovány kontrole i v tomto směru. Nedostatek hormonů štítné žlázy představuje totiž zdravotní riziko nejen pro matku, ale i pro vývoj mozku dosud nenarozeného plodu v děloze.

V některých případech (např. zvětšení štítné žlázy při zánětu, které nereaguje na podávání léků nebo zejména při nádorech štítné žlázy) je nutné štítnou žlázu operativně odstranit. Také zde pak nezbyvá než trvale podávat hormon štítné žlázy jako tzv. **substituční léčbu**.

## PODÁVÁNÍ LÉKŮ JE ČASTO CELOŽIVOTNÍ

Chybějící hormony štítné žlázy je nutno pacientům dodávat ve formě tablet. Jedním z předpokladů úspěšného zvládnutí hypothyreózy je však **pravidelnost, důslednost, správné dávkování a užívání nalačno**, tj. minimálně 30 min před snídaní, aby nebyl narušen proces vstřebávání účinné látky. K zapíjení těchto tablet poslouží nejlépe sklenka čisté vody, v žádném případě není vhodné mléko, kakao, ovocný džus, silný černý čaj ani káva.

Dávkování tablet s hormonem štítné žlázy se během léčby mění a lékař je upravuje na základě výsledků hladin hormonů zjištěných laboratorním vyšetřením krve, z toho důvodu je někdy nutné některé dny v týdnu k celé tabletě přidávat ještě polovinu či čtvrtinu další. Protože je to však pro pacienty nepohodlné a většinou bylo nutné jednotlivé „porce“ předem připravovat do týdenního dávkovače, vyšel výrobce vstříc požadavkům zaznívajícím z terénu a nově upravil dávku hormonu štítné žlázy v tabletě tak, aby se jejich podávání nekomplikovalo a nadále postačovala jediná tableta užitá jedenkrát denně.



# Je na čase podpořit imunitu

**Lék Wobenzym®  
může pomoci  
i Vám**



- ✓ **posiluje oslabenou imunitu**
- ✓ **urychluje léčbu zánětů**

Problémy s imunitou nás trápí především v průběhu zimy a bezprostředně po ní, kdy je naše tělo výrazně oslabené. Platí to zejména po tak dlouhé a proměnlivé zimě, jaká byla právě letos. Cítíme se unavení a hrozí nám chřipky a onemocnění dýchacích cest.

#### **Enzymy – režiséři imunitního systému**

Medicína už zná několik tisíc různých druhů enzymů, které se účastní všech procesů látkové výměny. Některé z nich také modulují a řídí imunitní systém. Dokáží ho nastartovat a zvýšit jeho obranyschopnost a ve správný okamžik zase dovedou jeho aktivitu utlumit. Enzymy tedy udržují imunitní systém ve zdravé rovnováze.

#### **Wobenzym pomáhá už přes čtyřicet let**

Nejznámějším enzymovým lékem je Wobenzym. Ve světě si ho lidé kupují už přes čtyřicet let. Jen v České republice ho každý rok užívá více než sto tisíc zákazníků, mnozí z nich opakovaně. Kdyby si sami neověřili, že jim pomáhá, určitě by se k němu nevraceli. Výhodou Wobenzymu je, že působí komplexně. Příznivě ovlivňuje průběh zánětů, zmírňuje otoky a posiluje oslabenou imunitu. Je vhodný i pro děti, které nejčastěji trpí opakovanými záněty dýchacích cest.

**Informujte se u svého lékaře. Více na [www.wobenzym.cz](http://www.wobenzym.cz)**

Wobenzym, tradiční lék z přírodních zdrojů k vnitřnímu užití. Čtěte pečlivě příbalovou informaci.  
MUCOS PHARMA CZ, s.r.o., Uhřetěveská 448, 252 43 Průhonice, [www.wobenzym.cz](http://www.wobenzym.cz), konzultace s lékaři na tel.: 800 160 000



# 20 000 Daylongů zdarma!

Slavíme 20 let i díky Vám,  
a proto Vám rádi věnujeme to nejlepší!

Produkty řady Daylong na ochranu před slunečním zářením se vyznačují **extrémní odolností vůči vodě**. Nejnovější testy prokázaly, že Daylong spolehlivě funguje i při intenzivním koupání bez snížení účinnosti. To umožňuje, že **obvykle stačí Daylong aplikovat pouze 1-krát denně!**

**Daylong šetří Vaše peníze**, protože ho spotřebujete 2 až 4-krát méně než jiných voděodolných či neodolných přípravků. Jsme rádi, že se Daylong i díky Vám stal v lékárně **nejprodávanějším přípravkem na ochranu před slunečním zářením**.<sup>1</sup>

Připravujete se na jarní a letní sezonu? Chcete své dítě účinně chránit před sluncem již během aktivit ve školce? Pošlete nám 1 kartónovou krabičku kteréhokoliv Daylongu a my Vám za to pošleme **JEDNO ORIGINÁLNÍ BALENÍ DAYLONGU ZDARMA!**



Kartónové krabičky pošlete na adresu:  
Daylong, P.O.BOX 9, 627 00 Brno 27

**Akce probíhá 01. 4. – 31. 5. 2012  
nebo do vyčerpání zásob**

Bližší informace na  
[www.daylong.cz](http://www.daylong.cz)

 swiss  
made

 Najdete  
v každé dobré  
lékárně

<sup>1)</sup> Zdroj: Údaje společnosti IMS Health Limited