



Sedativa

Guaifenesin

Charakteristika: Guaifenesin je mírné anxiolytikum, které lze použít při napětí, strachu a obtížném usínání. Vedle toho se používá též jako expektorans při léčbě kašle.

Indikace: Používá se při napětí, strachu a nesnadném usínání.

Kontraindikace: Při přecitlivělosti na Guaifenesin a při myasthenia gravis. Podání dětem mladším 6 let. Podání v těhotenství a v období kojení je možné pouze na základě předchozí konzultace s lékařem.

Nežádoucí účinky: Zřídka se mohou objevit trávicí obtíže (nevolnost, zvracení) a kožní vyrážka, které jsou však přechodné a ustoupí po ukončení léčby. Může se objevit též útlum a únava. Přípravky mohou, zvláště při vyšším dávkování, nepříznivě ovlivnit činnost vyžadující zvýšenou pozornost, schopnost soustředění a rychlé rozhodování (např. řízení motorových vozidel práce ve výškách, obsluha strojů apod.). Přípravek zvyšuje tlumivý účinek alkoholu a dalších látek tlumících činnost CNS.

Dávkování: Dětem ve věku 6–12 let se podává 1–2x denně 1 tabletu, dětem ve věku 12–15 let 2x denně 1 tabletu, dospělí obvykle užívají 3x denně 1 tabletu, výjimečně 2–5x denně 2 tablety. Maximální denní dávka pro dospělé je 2400 mg (12 tablet). Ke zklidnění při trémě a stavech úzkosti stačí jednorázově užít 1 tabletu 25–30 minut před veřejným vystoupením.

Délka terapie bez porady s lékařem: Je-li užíván jen ke krátkodobému tlumení obtíží trvajících nejvýše 5 dní a v případě, že se potíže nezhoršují, lze pacientovi doporučit, aby informoval lékaře až při nejbližší návštěvě.

Guaifenesin/Rostlinné extrakty

Charakteristika: Guaifenesin je mírné anxiolytikum, které lze použít při napětí, strachu a obtížném usínání. Vedle toho se používá též jako expektorans při léčbě kašle. Rostlinné extrakty (přípravené z chmelových šištic, listu hlohu, nati třezalky, meduňky a mučenky, květ černého bezu a kozlíkového kořene) mají mírný sedativní účinek a zvyšují působení Guaifenesinu.

Indikace: Používá se při napětí, strachu a nesnadném usínání.

Kontraindikace: Při přecitlivělosti na Guaifenesin a při myasthenia gravis. Podání dětem mladším 6 let. Podání v těhotenství a v období kojení je možné pouze na základě předchozí konzultace s lékařem.

Nežádoucí účinky: Zřídka se mohou objevit trávicí obtíže (nevolnost, zvracení) a kožní vyrážka, které jsou však přechodné a ustoupí po ukončení léčby. Může se

Sedativa jsou léky navozující zklidnění a v dostatečné dávce též spánek (účinek spočívá ve snížení bdělosti). Hypnotika jsou látky, jejichž podání vede ke spánku. Mezi oběma skupinami neexistuje ostrá hranice a účinek je dán především velikostí dávky. Sedativa lze považovat za doplňkové léky.

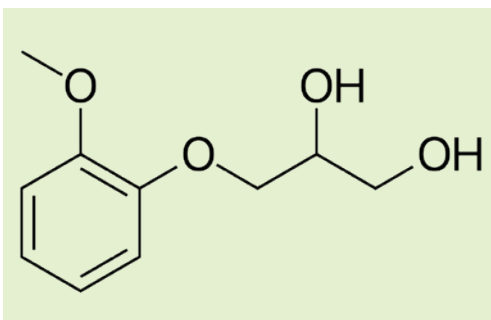
Mezi sedativa patří řada chemicky připravených látek, které působí spíše nespecificky útlum v centrálním nervovém systému. Patřily sem různé látky obsahující brom (nebo i bromidy), které se však už nepoužívají. Mezi volně prodejnými prostředky se jako sedativ používá celá řada rostlinných drog (kozlíkový kořen, chmelové šištic, meduňková a mučenková nať a další). Velmi často se jednotlivé účinné látky, rostlinné drogy nebo rostlinné extrakty vzájemně kombinují.

Guaifenesin je látka s anxiolytickým účinkem, která vede ke zklidnění snížením tenze a která zároveň působí jako expektorans a používá se též při léčbě kašle.

Podávání sedativ s výjimkou sedativ připravených z léčivých rostlin by nemělo trvat delší dobu. Vždy je nutné pátrat po příčinách poruch spánku či strachu, úzkosti a napětí a snažit se tyto příčiny eliminovat.

Případy které je nutno konzultovat s lékařem:

- opakované pravidelné podávání nevede k vymizení obtíží do týdne až několika týdnů
- podání dětem
- epilepsie a další závažné onemocnění centrálního nervového systému
- těhotenství a období kojení





Rostlinné směsi se sedativním účinkem: kozlíkový, chmelový, mučenkový a meduňkový extrakt

Charakteristika: Extrakt z kořene kozlíku (*Valerianae radix*) obsahuje seskviterpeny a estery seskviterpenových kyselin. Působí příznivě při nespavosti, strachu, nervozitě a neklidu.

Extrakt ze šištic chmele (*Lupuli flos*) obsahuje metylbutanol a řadu dalších látek. Působí příznivě při nespavosti, strachu, nervozitě a neklidu.

Extrakt z nati meduňky (*Melissae herba*) obsahuje terpeny (cital, neral), flavonoidy a deriváty kyseliny kafeoylchinové. Působí při nespavosti, strachu, nervozitě a neklidu. Vedle toho má příznivé účinky při poruchách trávení (má mírný spasmolytický účinek).

Extrakt z nati mučenky (*Passiflorae herba*) obsahuje flavonoidy a stopy alkaloidů. Má spasmolytický účinek a působí příznivě při nespavosti, stresu, nervozitě a neklidu.

Indikace: Používá se především jako mírné sedativum při poruchách spánku.

Kontraindikace: Při přecitlivělosti na některou z obsahových látek přípravku. Podání dětem mladším 12 let. Podání v těhotenství (zvláště v první třetině a v období kojení) je možné pouze na základě předchozí konzultace s lékařem.

Nežádoucí účinky: Nejsou uváděny. Přípravky mohou, zvláště při vyšším dávkování, nepříznivě ovlivnit činnost vyžadující zvýšenou pozornost, schopnost soustředění a rychlé rozhodování (např. řízení motorových vozidel práce ve výškách, obsluha strojů apod.).

Dávkování: Při nespavosti podle doporučení konkrétního výrobce, obvykle jedna dávka na noc půl hodiny až hodinu před spaním. Při nervozitě a neklidu podle doporučení konkrétního výrobce, obvykle 1–3krát denně.

Délka terapie bez porady s lékařem: Je-li užíván jen ke krátkodobému tlumení obtíží a v případě, že se potíže nezhoršují, lze pacientovi doporučit, aby informoval lékaře až při nejbližší návštěvě.

L-Tryptofan

Charakteristika: L-Tryptofan je esenciální aminokyselina, která slouží jako prekurzor neurohormonů (serotoninu a melatoninu).

Použití: Stavby úzkosti, změny nálad a chování, poruchy spánku, stresové situace.

Kontraindikace: Při přecitlivělosti obsahové látky přípravku. Podání dětem mladším 3 let. Podání v těhotenství je možné pouze na základě předchozí konzultace s lékařem.

Nežádoucí účinky: Nejsou uváděny.

Dávkování: Obvykle celkově 200–400 mg, v jedné nebo dvou denních dávkách.

Délka terapie bez porady s lékařem: Je-li užíván jen ke krátkodobému tlumení obtíží a v případě, že se potíže nezhoršují, lze pacientovi doporučit, aby informoval lékaře až při nejbližší návštěvě.

objevit též útlum a únava. Přípravky mohou, zvláště při vyšším dávkování, nepříznivě ovlivnit činnost vyžadující zvýšenou pozornost, schopnost soustředění a rychlé rozhodování (např. řízení motorových vozidel práce ve výškách, obsluha strojů apod.). Přípravek zvyšuje tlumivý účinek alkoholu a dalších látek tlumících činnost CNS.

Dávkování: Obvyklá dávka pro dospělé a mladistvé starší 12 let je jedna odměrka (tj. 5 ml, obsahující 200 mg Guaifenesinu a rostlinné extrakty) 3krát denně. V případě potřeby je možné dávku zvýšit na dvojnásobek, v případě nežádoucího útlumu lze dávku snížit na polovinu.

Délka terapie bez porady s lékařem: Je-li užíván jen ke krátkodobému tlumení obtíží trvajících nejvýše 5 dní a v případě, že se potíže nezhoršují, lze pacientovi doporučit, aby informoval lékaře až při nejbližší návštěvě.

Kozlíkový extrakt



Charakteristika: Extrakt z kořene kozlíku (*Valerianae radix*) obsahuje seskviterpeny a estery seskviterpenových kyselin. Působí příznivě při nespavosti, strachu, nervozitě a neklidu.

Indikace: Používá se především jako mírné sedativum.

Kontraindikace: Při přecitlivělosti na některou z obsahových látek přípravku. Podání dětem mladším 12 let. Podání v těhotenství (zvláště v první třetině a v období kojení) je možné pouze na základě předchozí konzultace s lékařem.

Nežádoucí účinky: Nejsou uváděny. Přípravky mohou, zvláště při vyšším dávkování, nepříznivě ovlivnit činnost vyžadující zvýšenou pozornost, schopnost soustředění a rychlé rozhodování (např. řízení motorových vozidel práce ve výškách, obsluha strojů apod.).

Dávkování: Obvyklá dávka extraktu z kozlíku pro dospělé a mladistvé starší 12 let je 2000 mg (tj. 4 potahované tablety 1–3krát denně. K ulehčení usínání užívají dospělí a mladiství ve věku 12–18 let 4–6 tablet (2000–3000 mg) 0,5 až 1 hodinu před ulehnutím ke spánku.

Délka terapie bez porady s lékařem: Je-li užíván jen ke krátkodobému tlumení obtíží trvajících nejvýše 5 dní a v případě, že se potíže nezhoršují, lze pacientovi doporučit, aby informoval lékaře až při nejbližší návštěvě.

Připravila redakce Edukafarmu s využitím publikace Volně prodejně přípravky.

