

Epavin

Složení: Hydroalkoholické extrakty (čištěná voda, etylalkohol, hroznová šťáva, 20% rostlinná složka) z rostlin: artyčok (*Cynara scolymus* L.), listy; revěň dlanitá (*Rheum palmatum* L.), kurkuma dlouhá (*Curcuma longa* L.), oddenek; pampeliška lékařská (*Taraxacum officinale* Web), kořen; zlatý heřmánek (*Chrysanthellum americanum* Vatke), nadzemní části; ředkev setá (*Raphanus sativus* L.), kořen; kinkeliba (*Combretum micranthum* Don.), listy; boldovník vonný (*Peumus boldus* Molina), listy; kořen; dříví obecný (*Berberis vulgaris* L.), listy; ostropestřec mariánský (*Silybum marianum* Gaern.), plod; esenciální oleje z rostlin: máta peprná (*Mentha piperita* L.), rozmarýn lékařský (*Rosmarinus officinalis* L.).

Úvod

Funkční dyspepsie (tedy zažívací poruchy bez organického, infekčního či biochemického podkladu) jsou nejčastějším gastrointestinálním onemocněním. Většinou jde o problémy dlouhodobé, s přechodnými dyspeptickými obtížemi se však během života setká téměř každý člověk. Jen menšina lidí se s těmito problémy obrací na lékaře. K příznakům funkční dyspepsie patří např. pyróza, říhání, regurgitace, nechutenství, bolest v břiše, nauzea, zvracení, škytavka, ruminace, meteorismus, flatulence, tlak a napětí v břiše, borborygmy (kručení v břiše), naléhavá defekace, obstipace, průjem.

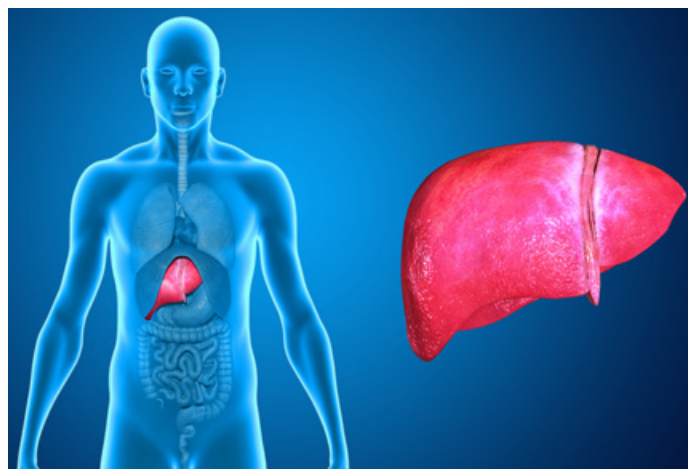
Podle převládajících symptomů se rozlišují různé typy funkční dyspepsie – horní dyspeptický syndrom (bolest nebo dyskomfort v epigastriu) a dolní dyspeptický syndrom (dráždivý tračník, spastická zácpa a funkční průjem). Pro diagnózu je určující typ dyspeptických obtíží vázaných na jídlo (časem nebo kvalitou), podpurné známky (např. vegetativní labilita) a vyloučení organického podkladu obtíží. Základem léčby funkční dyspepsie je úprava životosprávy podle obecně platných zásad, tedy zajištění vhodného složení stravy (s vyloučením potravin, které způsobují největší potíže), pravidelnost jídelního režimu, odstranění dlouhodobého stresu. Pro usnadnění trávení a zlepšení funkce gastrointestinálního systému lze tato opatření doplnit vhodnými fytotherapeutickými přípravky. K přípravkům tohoto druhu patří i kombinovaný italský fytotherapeutický přípravek Epavin (Erbenobili, Itálie) dostupný nyní na našem trhu.

Charakteristika

Přípravek obsahuje kombinaci extraktů léčivých rostlin, které napomáhají při trávení, přispívají k fyziologické funkci jater, napomáhají k adekvátní sekreci žluči, posilují drenážní a detoxikační účinek (artyčok, revěň, kurkuma, pampeliška, kinkeliba, boldovník, zlatý heřmánek, ostropestřec, kurkuma). Složení přípravku je doplněno esenciálními oleji z máty peprné a rozmarýnu lékařského, které podporují normální funkci zažívacího systému



Artyčok (*Cynara cardunculus*, resp. listy jeho pupenu) se vyznačuje choleretickým působením, podporuje funkci jater. Obsahuje vysokou koncentraci vitaminů A, B a C, železa, hořčíku, draslíku, zinku a vápníku, dále obsahuje hoř-



činu clarin, polysacharid inulin, třísloviny, flavonoidy a další látky. Obsažený cynarin (derivát kyseliny kávové) podporuje trávení, flavonoid cynarosid a seskviterpenový lakton cynaropikrin přispívají k regeneraci jaterních buněk. Extrakt z artyčoku působí jako choleretikum, podporuje jaterní metabolismus a tvorbu žluče, snižuje potíže vznikající v souvislosti s nedostatečnou funkcí jater, např. nevolnost, pocity plnosti a meteorismus. Přispívá ke korekci zvýšené hladiny cholesterolu (snižuje jeho syntézu v játrech).¹⁻⁴



Revěň dlanitá (*Rheum palatum*, kořen) obsahuje dvě skupiny látek s účinkem na střevní trakt: antrachinonové glykosidy, jež uvolňují antrachinony s mírným projímavým účinkem, a taniny, které svým zklidňujícím vlivem na trávicí trakt účinky antrachinonu vyvažují, dále flavonoidy (katechin), fenolické kyseliny a tanoglykosidy, které působí adstringentně. Užívá se (v malém množství, obsaženém v přípravku) jak adstringens, stomachikum a cholekinetikum. Obsažené antrachinonové glykosidy povzbuzují střevní činnost a jsou (jak prokázalo několik studií) vhodným doplňkem léčby u chronické zácpy.^{1,2,5}



Extrakt z kořene kurkumy (*Curcuma longa*) napomáhá trávení a dokáže snižovat abnormální koncentraci jaterních enzymů v krvi (transaminázy), která je důsledkem poškození jater léky. Podporuje shromažďování a eliminaci žluči. Obsahuje silice (až 5 % s obsahem ketonických seskviterpenů), hlavní účinnou látkou je kurkumin. Užívá se jako choleretikum, stomachikum, především u funkčních dyspepsií.^{1,2}



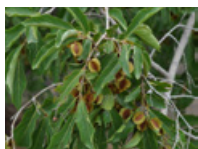
Pampeliška (*Taraxacum officiale*) obsahuje v nadzemní části vitamin C a B2, triterpenické alkoholy, xantopfyly a karotenoidy, kořen obsahuje hořčinu taraxacin, třísloviny, pryskyřice, inulin, flavonoidy a další látky. Užívá se jako choleretikum, při poruchách trávení, při hepatopatiích a cholecystopatiích, při nedostatečném trávení tuků, jako mírné diuretikum.^{1,2}



Zlatý heřmánek (*Chrysanthellum americanum* L. Vatke) – nadzemní části obsahují flavonoidy, saponiny a další látky. Ochraňuje jaterní buňky před různými metabolickými toxiny a tím chrání játra (uvádí se, že je účinný i v ochraně i před škodlivými účinky etylalkoholu). Flavonoidy obsažené v této rostlině podporují likvidaci toxinů játry a produkci žluči, chrání buňky celého organismu před škodlivým působením volných radikálů (především díky obsaženému metioninu). Extrakt přispívá ke snížení hladiny cholesterolu a ochraně cévního endotelu.⁶



Ředkev setá (*Raphanus sativus* L.) – její kořen je bohatý na minerály, jako je železo a draslík, a na vlákninu, dále obsahuje glukosinoláty, rafanol, vitamín C, provitaminy skupiny B. V lidové medicíně má tradičně místo u poruch funkce žlučníku a poruch trávení. Rostlina je užívána pro tonizační účinky na střevo (stimulace peristaltiky) u dyspepsie, především spojené s obstrukcí, pro své choleretické účinky u cholecystopatií. Extrakt má významné dezinfekční účinky.^{1,2}



Kinkeliba (*Combretum micranthum* Don) – obsahuje flavonoidy, např. vitelin, orientin, myricetin-3-O-glucosid a myricetin-3-O-rutinosid, dále vysoké procento polyfenolů, účinných jako silné antioxidant. Extrakt z listů má detoxikační, peristaltiku stimulující, choleretické, antioxidantní účinky, dále antimikrobiální (v některých případech mikrobicidní) a protizánětlivé účinky.⁷



Boldovník vonný (*Peumus boldus* Molina) – listy obsahují alkaloidy, především boldin, dále flavonoidy a éterické oleje. Extrakt z listů má spasmolytické a choleretické účinky, podporuje sekreci žaludeční šťávy, usnadňuje renální eliminaci a vyprazdňování. Alkaloid boldin podporuje sekreci žluči a její fluidifikaci; používá se proto jako choleretikum. Vzhledem ke spasmolytickému účinku se užívá u dyspepsií, především se spastickou složkou.^{1,2}



Dřítál obecný (*Berberis vulgaris* L.) – listy obsahují řadu alkaloidů, hlavně berberin, oxyacantin a berbamin, které působí v malých dávkách žlučopudně, projímavě a močopudně. Tradičně se užívá pro své očistné účinky, stimuluje jaterní funkce a produkci žluči. Extrakt z listů se užívá např. při žlučníkových obtížích, jako prostředek žlučopudný a močopudný. Alkaloid berberin má silné protizánětlivé a antimikrobiální účinky včetně některých střevních infekcí s průjmy. Kromě toho berberin zlepšuje imunitu (zvyšuje počet a aktivitu makrofágů).⁸



Ostropěstřec mariánský (*Silybum marianum*) – plod obsahuje flavony souhrnně označované jako silymarin (např. silybin, sylichrystin, silydianin, taxifolin, kvercetin, kempferol), kyselina linolová, kyselina olejová, tokoferol. Hlavní účinnou složkou je silymarin, který chrání jaterní buňky před působením toxinů, např. alkoholu a tkáňových jedů. K mechanismům účinku patří stimulace aktivity RNA polymerázy, která vede k podpoře syntézy proteinů na ribozomech jaterních buněk. To podporuje regenerativní kapacitu jater. Silymarin stabilizuje lipidové struktury hepatocelulární membrány, navíc se vyznačuje antioxidantním účinkem. Užívá se

proto především jako hepatoprotektivum a při dyspeptických obtížích.^{1,2}



Máta peprná (*Mentha piperita* L.) – esenciální olej (silice) obsahuje mentol, mentolové estery, mentofuran a další monoterpeny, flavonoidy a další látky. Působí spasmolyticky na hladké svalstvo zažívacího traktu, napomáhá vylučování žluče, snižuje meteorismus. Používá se při poruchách trávení (především se spastickou složkou), jako karminativum, spasmolytikum, choleretikum.^{1,2}



Rozmarýn lékařský (*Rosmarinus officinalis* L.) – esenciální olej (silice) obsahuje cineol, kafr, alfa-pinen, limonen a jiné terpeny, flavonoidy luteolin, apigenin, diosmetin a další složky. Snižuje meteorismus, používá se jako karminativum a stomachikum při dyspepsiích s nadýmáním.²

Složky přípravku jsou aktivovány spagyrickou metodou.

Oblast použití

Přípravek podporuje správnou funkci jater a trávení.

Kontraindikace

Nepoužívat v případě alergie na některou ze složek přípravku.

Nežádoucí účinky

Při podávání normálních dávek nebyly pozorovány. Nadměrné dávky by mohly způsobit mírné gastrointestinální poruchy.

Způsob užití

25-45 kapek 2krát denně rozpustit ve vodě či teplém nápoji.

Literatura

1. Weiss FR, Fintelmann V. *Herbal Medicine*. Stuttgart, New York: Thieme, 2000.
2. Tomko J, Kresánek J, Hubík J, et al. *Farmakognózia*. Martin: Osveta, 1999.
3. Ceccarelli N, Curadi M, Picciarelli P, et al. *Globe artichoke as a functional food*. *Med J Nutr Metab* 2010;3:197-201.
4. Marakis G, Walker AF, Middleton RW, et al. *Artichoke leaf extract reduces mild dyspepsia in an open study*. *Phytomedicine* 2002;9:694-9.
5. Clementi EM, Misiti F. *Potential Health benefits of rhubarb*. In: Ronald Ross W, Victor RP, (Eds.). *Bioactive Foods in Promoting Health*. San Diego: Academic Press, 2010:407-423.
6. Ferrara L. *Use of Chrysanthellum americanum (L.) Vatke as supplement*. *Eur Sci J* 2013;9:1-7.
7. Welch CR. *Chemistry and pharmacology of Kheleba (Combretum micranthum), a west African medicinal plant*. New Brunswick, New Jersey, 2010.
8. Rahimi-Madiseh M, Lorigoini Z, Zamani-Gharaghoshi H. *Berberis vulgaris: specifications and traditional uses*. *Iran J Basic Med Sci* 2017;20:569-587.

Poznámka: Statut přípravku: doplněk stravy, není hrazen z prostředků veřejného zdravotního pojištění. Text profilu vypracovala odborná redakce Edukafarm.

MUDr. Pavel Kostiuk, CSc.