

Hepatoprotektiva



Hepatoprotektiva jsou léky používané u chronicky probíhajících chorob jater, zejména u chronických hepatitid, poškození jater po požívání alkoholu a u stavu po akutních hepatitidách. Je možné je použít i jako ochranu při práci s toxickými látkami, například tukovými rozpouštědly, ředidly a podobně. Každé poškození jater je však třeba svěřit do péče lékaře.

Mezi hepatoprotektiva patří esenciální fosfolipidy, silymarin, kyselina tioktová, případně některé multivitaminy. Hepatoprotektiva mají jen pomocný účinek a nepůsobí u těžkých nebo rozvinutých forem poškození jater. Volně prodejné jsou esenciální fosfolipidy a multivitaminové přípravky. Esenciální fosfolipidy jsou blízké přirozeným fosfolipidům, které jsou obsaženy v buněčných membránách a v četných buněčných strukturách a jsou dodavatelem i většího množství nenasycených mastných kyselin. Mají příznivý vliv na stavbu jaterních buněk a na jejich regeneraci. Jejich předností je velmi dobrá snášenlivost a zcela mírné nežádoucí účinky.

Silymarin a kyselina tioktová patří mezi léky, které jsou v ČR vázány na lékařský předpis, silymarin je však volně dostupný v řadě doplňků stravy nebo jako výchozí rostlinná droga (ostropestřec mariánský).

Případy, které je nutno konzultovat s lékařem:

- opakované, pravidelné podávání nevede k vymizení obtíží do 14 dní
- opakované zvracení s příměsí krve nebo bez ní
- bolest v podjaterní krajině, především je-li doprovázená zvýšenou teplotou nebo horečkou
- zvracení
- změny barvy stolice
- zežloutnutí kůže nebo očního bělma

ESENCIÁLNÍ FOSFOLIPIDY

Charakteristika: Esenciální fosfolipidy jsou tělu vlastní látky, které jsou nezbytnou součástí buněčných membrán.

Indikace: Používají se k léčbě a prevenci všech forem akutních i chronických jaterních onemocnění a jako pomocné léčivo při otravě hepatotoxickými látkami.

Kontraindikace: Při přecitlivělosti na esenciální fosfolipidy.

Nežádoucí účinky: Ojedinelé se může vyskytnout nevolnost, zvracení či průjem.

Dávkování: Obvyklá dávka pro dospělé a děti starší 12 let je na začátku terapie 600 miligramů (dvě tobolky) třikrát denně, udržovací dávka je pak 300 miligramů (jedna tobolka) dvakrát až třikrát denně.

Délka terapie bez porady s lékařem: Každý případ jaterního onemocnění by měl být v lékařské péči. Teprve je-li pacient řádně vyšetřen a je stanovena léčba, je možné podávat volně prodejné léky.

LECITIN

Charakteristika: Lecitin je klasický název pro fosfatidylcholin patřící mezi fosfolipidy tvořené z nenasycených mastných kyselin, glycerolu, kyseliny fosforečné a cholinu. Lecitin je důležitou součástí buněčných membrán. Pomáhá stabilizovat rovnovážný poměr mezi částicemi LDL a HDL a brání ukládání tuků do jater, podporuje látkovou výměnu v jaterním parenchymu. Upravuje tvorbu a vylučování žluče.

Používá se též jako nootropikum – podporuje činnost nervových buněk, zlepšuje náladu a schopnost učení a soustředění.

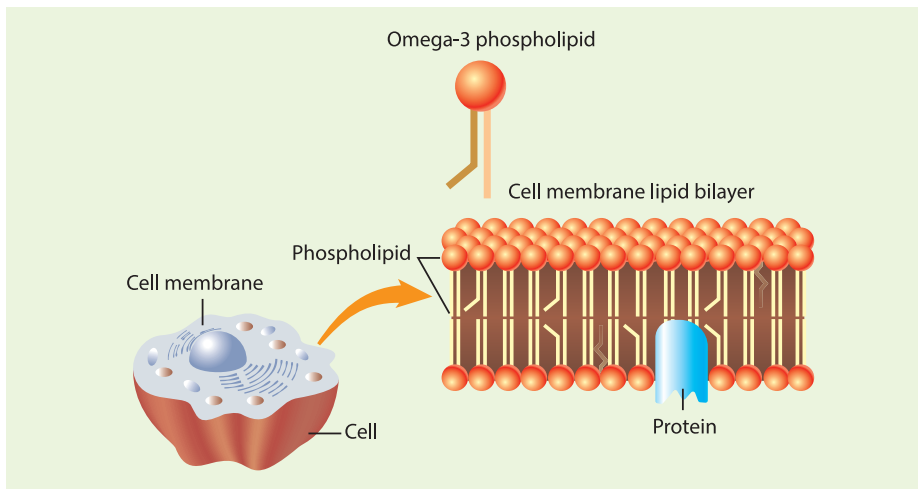
Použití: Používá se především jako pomocný prostředek ke snížení hladiny cholesterolu v krvi, proti steatóze jater, spolu s dietními opatřeními.

Kontraindikace: Při přecitlivělosti na lecitin. Podání při těžké poruše funkce jater, při epilepsii, chronickém alkoholismu. V těhotenství a v období kojení je možné pouze na základě předchozí konzultace s lékařem.

Nežádoucí účinky: Nejsou uváděny. Po vyšších dávkách podrážděnost, poruchy spánku.

Dávkování: Obvyklá dávka pro dospělé a mladistvé starší 12 let je jeden až dva gramy denně, rozděleno do jedné až dvou dávek.

Délka terapie bez porady s lékařem: Je-li užíván společně s dietními opatřeními nejvýše tři měsíce a v případě, že se nezaznamenají žádné nežádoucí účinky, lze pacientovi doporučit informovat lékaře až při nejbližší pravidelné kontrole.



MULTIVITAMINY

Charakteristika: Některé multivitaminy mohou mít mírný hepatoprotektivní účinek. Jedná se především o vitaminy skupiny B a E a některé další látky, jako je cholin a methionin. Původně byly dostupné jako volně prodejné léčivé přípravky, dnes jsou všechny dostupné ve formě doplňků stravy.

Použití: Používají se jako pomocný výživový postup při chronických onemocněních jater.

Kontraindikace: Přecitlivělost na účinné látky.

Nežádoucí účinky: Nevolnost, dyspepsie. Přípravky obsahující vitaminy skupiny B mohou způsobit žluté zbarvení moče, které je zcela neškodné.

Dávkování: Obvyklá dávka pro dospělé a děti starší 12 let jsou dvě až tři dražé dvakrát až třikrát denně, obvyklá dávka pro děti ve věku pět až 12 let je jedno dražé třikrát denně.

Délka terapie bez porady s lékařem: Každý případ jaterního onemocnění by měl být v lé-

kašské péči. Teprve je-li pacient řádně vyšetřen a je stanovena léčba, je možné podávat podpůrné doplňky stravy.

SILYMARIN

Charakteristika: Silymarin je hlavní účinnou látkou semen ostropestřce mariánského (*Silybum marianum*). Výtažky ze semen ostropestřce povzbuzují tvorbu žluči a „napomáhají ochraně“ jaterních buněk před poškozením noxami. Silymarin stabilizuje buněčné membrány jaterní buňky a stimuluje regeneraci jater.

Použití: Zhoršená funkce jater.

Kontraindikace: Známá přecitlivělost na některou ze složek přípravku.

Nežádoucí účinky: Obvykle dobře snášen, pouze ojediněle průjem nebo vyrážka.

Dávkování: Podle doporučení konkrétního výrobce, podle závažnosti stavu a fáze léčby tři až šest miligramů silymarinu na jeden kilogram tělesné hmotnosti denně (100 až 200 miligramů, dvakrát až třikrát denně).

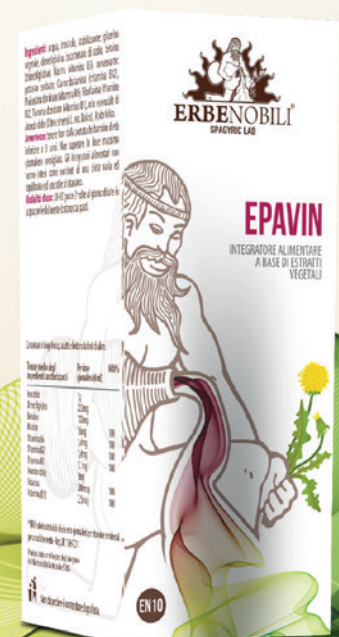
Připravila redakce Edukafarmu s využitím publikace Volně prodejné přípravky.

inzerce



ZDRAVÍ S RESPEKTEM K PŘÍRODĚ

- ✓ **Epavin podporuje správnou funkci jater**
- ✓ **Šetrné zpracování aktivních látek**
- ✓ **Obsah vysokého zastoupení organických i anorganických látek**



doplnek stravy