

# ZDRAVOTNICKÉ PROSTŘEDKY PŘI INKONTINENCI



EVA TURJAKOVÁ,

FAKULTNÍ NEMOCNICE NA BULOVCE  
PRODEJNA ZDRAVOTNICKÝCH POTŘEB

**Inkontinence je samovolný únik moči, popřípadě stolice, který způsobuje problémy hygienické i společenské. Močová inkontinence (MI) představuje závažný zdravotní i společenský problém. V článku upozorním na malou změnu v číselníku VZP od 1. 7. 2011 a zaměřím se na méně známé zdravotnické prostředky používané při MI – cévky, sběrné močové sáčky, urinální kondomy.**

Močová inkontinence se většinou vyskytuje u seniorů (starších 60 let). Hlavní úlohu přitom sehrává stařecká multimorbidita a celkově zhoršená adaptabilita. Inkontinentní pacient se častěji ocitá v izolaci, trpí depresí, má rozpaky sám nad sebou a postupně může společensky upadat. U těchto pacientů se vytváří predispozice pro vznik perianálního ekzému, dekubitu, infekce močových cest, urosepsy a zlomenin. Mnohdy mají pacienti tendenci považovat MI za normální součást stáří a jen málo z nich navštíví lékaře. Inkontinenci je ovšem třeba považovat za abnormální jev bez ohledu na věk, mobilitu, duševní stav i křehkost. Je ovlivnitelná a často i vyléčitelná.

## ZMĚNA V ČÍSELNÍKU OD 1. 7. 2011

Zdravotnické prostředky skupiny 02 (pomůcky pro inkontinentní) jsou děleny na savé, sběrné a obstrukční. Indikací pro předpis těchto ZP pro inkontinentní pojištěnce je diagnóza inkontinence, která je dělena do tří stupňů dle závažnosti postižení (I. II. III. stupeň). Pomůcky jsou rozděleny podle skupin postižení (SKP 1, SKP 2, SKP 3, SKP 4) – to je novinka.

Každému stupni inkontinence je přidělena skupina a v ní obsažené zdravotnické prostředky (**tabulka 1**).

### Tabulka 1. Skupiny inkontinence podle její závažnosti a příslušné zdravotnické prostředky

Skupina postižení	Stupeň inkontinence	Typ pomůcky
SKP 1	Lehká inkontinence, I. stupeň	Vložky
SKP 2	Střední inkontinence, II. stupeň	Vložné pleny a fixační kalhotky
SKP 3	Těžká inkontinence, III. stupeň	Plenkové kalhotky (natahovací, zálepovací), podložky
SKP 4	Těžký a střední typ inkontinence, II. a III. stupeň	Sáčky sběrné urinální denní, noční, kondomy urinální

Kombinace výrobků je možná jen uvnitř skupin, nikoliv mezi skupinami. Dříve bylo možné kombinovat vložky a plenkové kalhotky (pomůcky pro II. a III. stupeň), to však v současné době nelze. Výjimku v kombinaci tvoří pouze pomůcky SKP 4, které je možno za přesně daných podmínek kombinovat (metodika k číselníkům VZP).

Od 1. 7. 2011 také z úhrad pojištěnec vypadly ty nejméně savé vložky – tzv. slipové, s nejmenší savou schopností.

## CÉVKY

Cévky jsou zařazeny v číselníku VZP ve skupině 13 – pomůcky dále nespecifikované a paruky.

Nárok od pojišťovny: jednorázové močové katetry pro čistou intermitentní katetrizaci předepisuje urolog nebo dětský urolog nemocným s neschopností vyprázdnit močový měchýř. Jsou hrazeny ve výši 75% z aktuální ceny pro konečného spotřebitele v maximálním množství 150 kusů na měsíc, resp. 450 kusů na 3 měsíce. Podléhají schválení revizním lékařem.

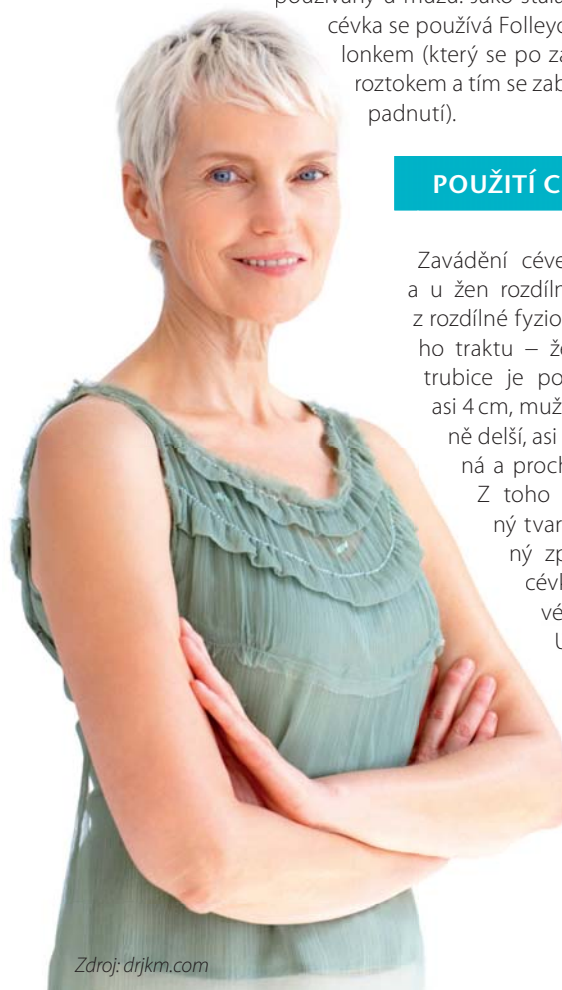
Cévkování (katetrizace) je zavedení sterilní cévky (katetru) močovou trubicí do močového měchýře. Cévková se zavádí buď jednorázově, nebo na delší dobu – permanentně. Používají se cévky z plastu či silikonu a jsou určeny k jednomu použití. Konec cévky je buď rovný, tzv. Nélaton, který se používá u žen, nebo zobákovitě zahnutý, tzv. Tiemann, používaný u mužů. Jako stálá, permanentní cévka se používá Folleyova cévka s balonkem (který se po zavedení naplní roztokem a tím se zabrání jejímu vypadnutí).

## POUŽITÍ CÉVEK

Zavádění cévek je u mužů a u žen rozdílné. To vyplývá z rozdílné fyziologie močové trubice – ženská močová trubice je poměrně krátká, asi 4 cm, mužská je podstatně delší, asi 20 cm, zakřivená a prochází prostatou.

Z toho plyne i odlišný tvar cévky a odlišný způsob nácvičky cévkování močového měchýře.

U muže se provádí jako lékařský výkon pro vyšší riziko poranění



Zdroj: drjkm.com

nebo perforace stěny uretry. U žen cévkování provádí kvalifikovaná registrovaná zdravotní sestra .

Stálá, permanentní cévka se zavádí nemocným, kteří neudrží moč (při inkontinenci), jsou po operaci v oblasti genitálu, nemohou močit či u nichž je nutné přesně sledovat diurézu nebo provádět kontinuální výplach močového měchýře. Permanentní cévku musíme měnit nejdéle za 5 týdnů, výměna se provádí vždy ve zdravotnickém zařízení. Na konec cévky napojíme hadici sběrného močového sáčku.

Někdy, pokud je permanentní cévka zavedena z jiného důvodu než pro inkontinenci, může po jejím vyjmutí dojít k ochabnutí svěračů a pozdější MI.

Cévky jsou k dostání v nejrůznějších délkách a průměrech. Označení, které najdeme na cévkách, tzv. CH, je stupnice dle Charrieriho, kde 3 stupně Char odpovídají 1 mm průměru cévky. Pacient by měl vždy přesně znát průměr a délku cévky, které potřebuje.

## SBĚRNÉ MOČOVÉ SÁČKY

Sběrné sáčky jsou zařazeny v číselníku VZP ve skupině 02 – pomůcky pro inkontinenci.

Nárok od pojišťovny: sáčky sběrné urinální denní, noční – SKP 4 – hrazeno max. 10 ks za měsíc , nejvýše do 600 Kč za měsíc. Z limitu pojišťovny vyplývá, že jeden sáček má být na cévce připojen 3 dny a pak se může vyměnit.

Močové sáčky napojíme vždy na permanentní cévku. K dispozici jsou vypustné nebo uzavřené.

Pro větší diskrétnost jsou k dispozici sáčky o různém objemu (500 – 600 – 800 – 1 500 – 2 000 ml), pacient si může vybrat podle vlastních potřeb. Sáčky o menším objemu jsou diskrétnější a vhodné na běžné nošení např. pod kalhoty, naopak sáčky o větším objemem volíme na noc.

Sáčky jsou opatřeny stupnicí v mililitrech. Některé jsou opatřeny netkanou textilíí pro větší diskrétnost, sají pot a nekloužou po končetině.

## URINÁLNÍ KONDOMY

Urinální kondomy jsou zařazeny v číselníku VZP ve skupině 02 – pomůcky pro inkontinenci.

Nárok od pojišťovny: kondomy urinální – SKP 4 – hrazeno maximálně 30 ks za měsíc, nejvýše do 900 Kč za měsíc.

Tento typ pomůcky je určen pouze pro muže. Dodává se ve dvou provedeních: urinální kondom s lepicím proužkem (5 velikostí) a urinální kondom samolepicí (3 velikosti). Samolepicí kondomy jsou určeny spíše pro mladší pacienty s velmi dobrou motorikou. Na konec kondomu se napojí sběrný močový sáček.

Kondomy jsou vyrobeny z nedráždivého materiálu, jsou antialergické, jednoduše se aplikují. Velikost kondomu určuje vždy lékař, který změří průměr penisu měřítkem speciálně určeným pro tyto účely.

## ZÁVĚR

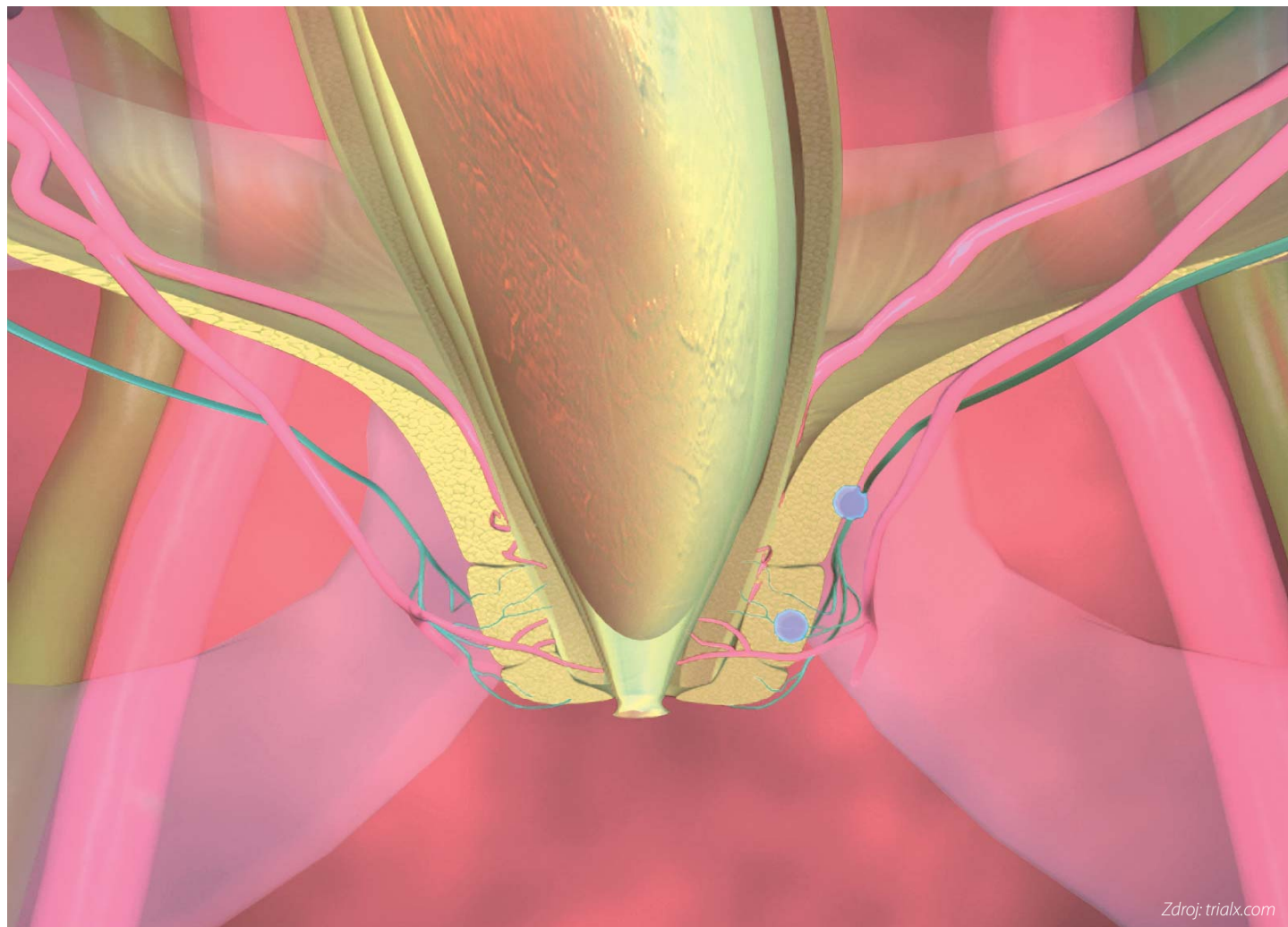
Pacienti s inkontinencí jsou velkou skupinou našich klientů, při výběru nejvhodnější pomůcky s nimi musíme o jejich problému velmi často a opatrně diskutovat. Nejen senioři považují tento typ informací za velmi diskrétní a choulostivé téma.

### Literatura

Rozsypalová M. *Ošetrovatelství Díl II. 2. Aktualizované vydání.* Praha: Informatorium, 2009.

Číselník VZP. 810 – metodika, platnost od 01. 07. 2011

Weber P. *Minimum z klinické gerontologie pro lékaře a sestru v ambulanci.* Brno: IDVPZ, 2000.



Zdroj: trialx.com